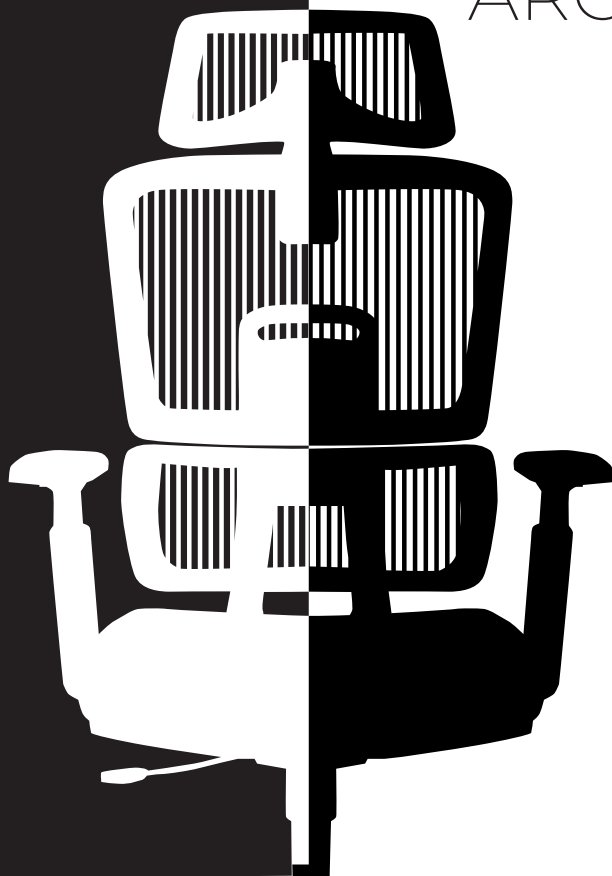


mosh®

# PURE ARC



## MOSH PURE ARC

WEIGHT LIMIT  
150 KG

SEAT SIZE  
50x50cm

BACK SIZE  
75x52cm

COLOUR  
●

## ERGONOMIC USER'S MANUAL

### FABRIC CARE

Remove dust using a vacuum cleaner with low suction or a soft brush. In case of spills, immediately absorb the liquid with a cotton cloth or paper towel to prevent it from soaking into the material. For stains, use a slightly damp sponge and a mild cleaning solution with lukewarm water (max. 30 °C). Clean gently along the direction of the fibers from the edge of the stain toward the center.

Remove excess moisture with a dry cloth and let the fabric dry at room temperature. Avoid drying in direct sunlight, near heat sources, or with a hair dryer. For heavier stains, use upholstery cleaning products or professional cleaning services. Fabric pilling can be gently removed with a brush or a fabric shaver. Do not pull the fibers.

### GENERAL INFORMATION

Upholstery fabrics are not suitable for washing. To maintain elasticity and color, avoid direct sunlight, strong heat, or cold air flow (e.g., air conditioning). Abrasive particles such as sand or dust may damage the material. Contact with sweat, cosmetics, or skin oils may gradually affect the fabric color. Pilling may occur in heavily used areas. This is a normal characteristic of upholstery fabrics and is not considered a defect.

### OTHER PARTS

Other parts of the product can be cleaned with standard cleaning products suitable for metal, plastic, or glass. For heavier dirt, use a damp sponge with a mild detergent. Do not use thinners, abrasive pastes, or chemical solvents (e.g., acetone or petrol). Regularly check the condition of the chair casters to protect floors from scratches.

### ENVIRONMENT

Recommended air humidity is approximately 40–60 %. Higher or lower humidity may cause deformation or material damage. Do not expose the product to direct sunlight or heat sources such as fireplaces or radiators. Avoid contact with sharp objects and pets that may damage the upholstery.

### ASSEMBLY AND CHECKING CONNECTIONS

Follow the assembly instructions carefully. We recommend regularly checking and tightening screws to maintain stability and extend the product's lifespan.

### IMPORTANT INFORMATION

At the end of the product's life cycle, dispose of it in an environmentally responsible manner. The manufacturer is not responsible for damage caused by improper use or handling.

Armrests are designed to support arms and should not be used as support when standing up from the chair.

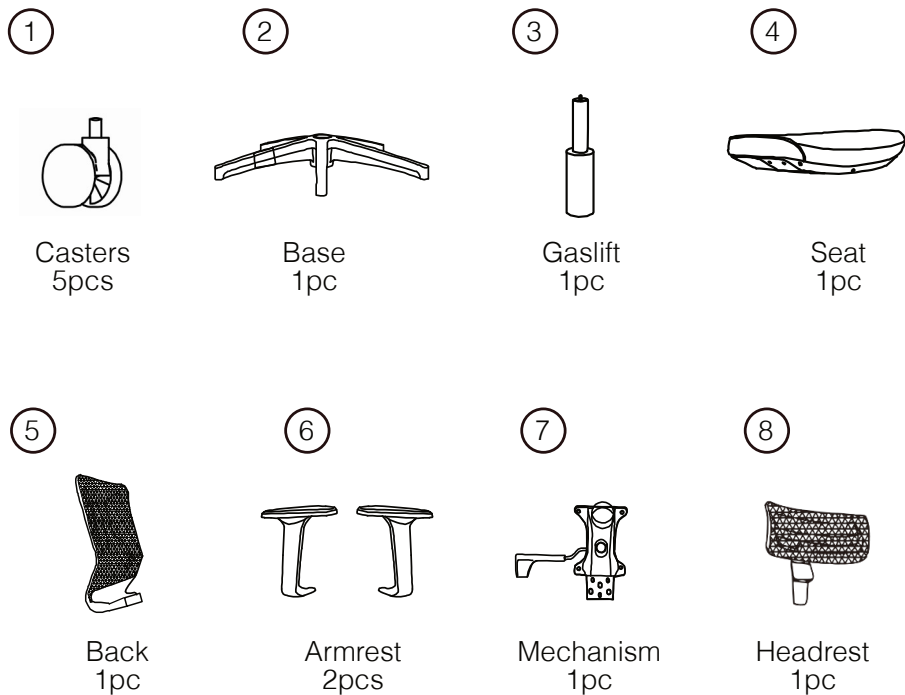
Hard plastic casters are suitable for soft floors and carpets. Rubber casters are suitable for all floor types.

### ADJUSTMENT

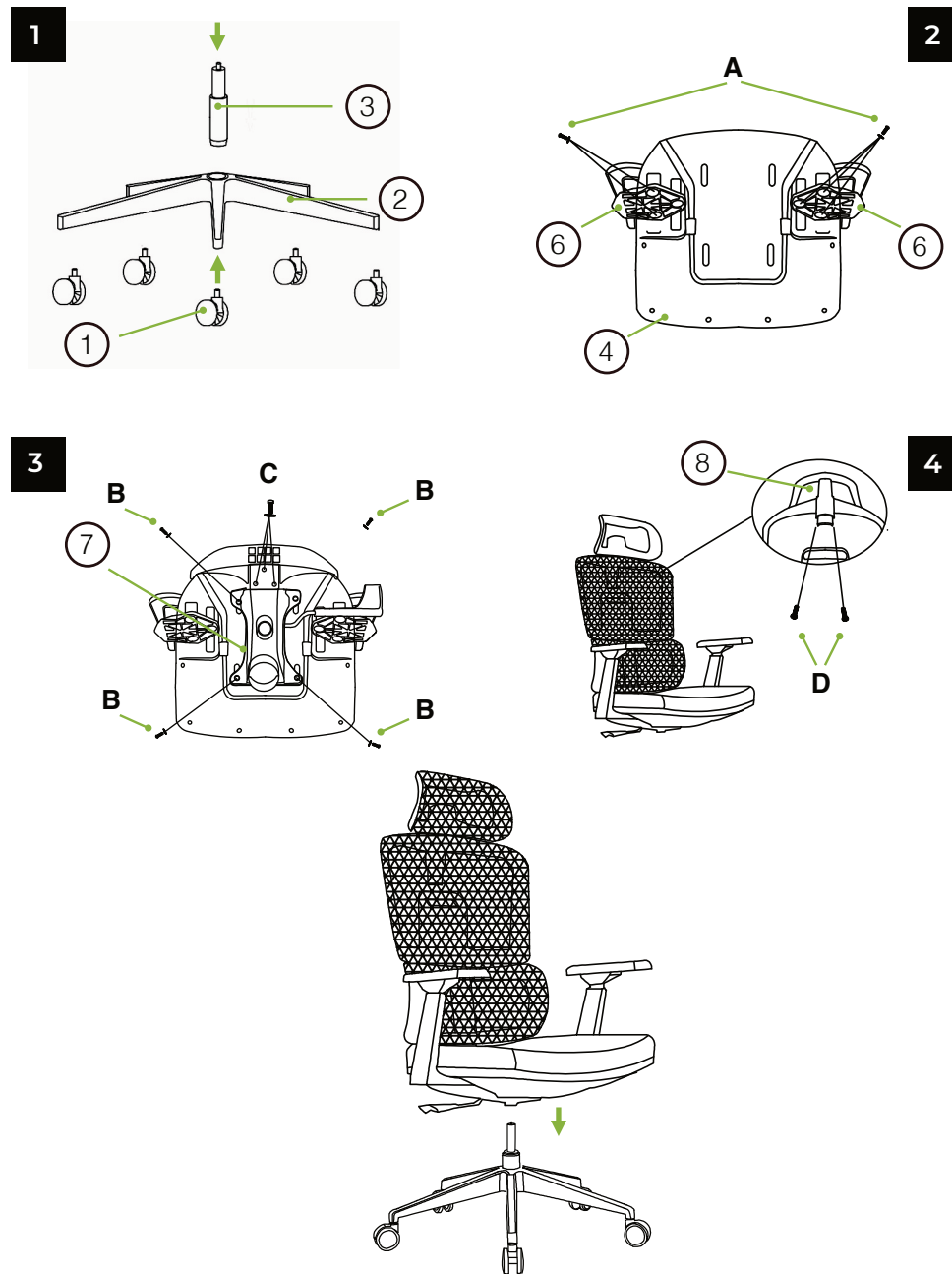
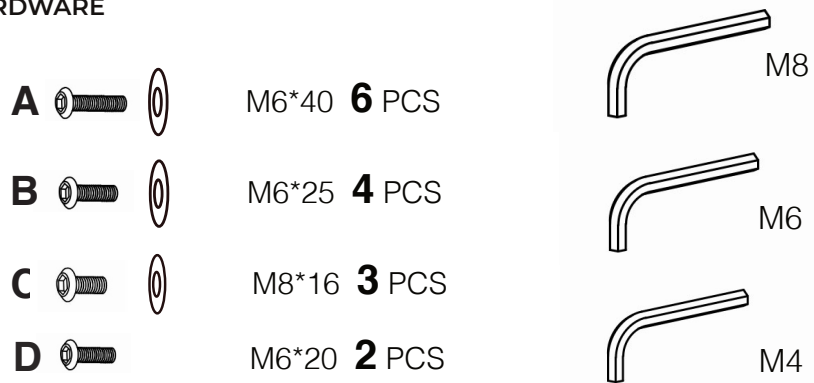
Seat height: lever upwards. When lowering the seat height, you must sit on the chair.

Rocking: lever turns rocking on or off and allows you to fix the backrest at the selected angle.

PARTS LIST



HARDWARE



**PÉČE O TEXTILIE**

Prach odstraňte vysavačem s jemným sacím režimem nebo měkkým kartáčem. Při rozlití tekutiny ji co nejdříve odsajte bavlněným hadříkem nebo papírovým ubrouskem, aby se nevsákla do materiálu. Zbytky nečistot jemně očistěte navlhčenou houbou s malým množstvím jemného čisticího prostředku a vlažnou vodou (max. 30 °C). Čistěte opatrně po směru vláken od okraje skvrny směrem ke středu.

Přebytečnou vlhkost vysušte suchým hadříkem a nechte materiál vyschnout při pokojové teplotě. Vyhněte se sušení na slunci, u zdroje tepla nebo pomocí fénu. Při silnějším znečištění použijte prostředky určené na čalounění nebo profesionální čištění. Žmolky můžete jemně odstranit kartáčem nebo speciálním strojkem. Nevytrhávejte je, mohlo by dojít k poškození materiálu.

**DALŠÍ INFORMACE**

Potahové látky nejsou určeny k praní. Aby si zachovaly pružnost a barvu, nevystavujte je přímému slunečnímu záření, silnému teplu ani proudění studeného vzduchu (např. klimatizace). Materiál mohou poškodit také abrazivní částice, například písek nebo prach. Kontakt s potem, kosmetikou nebo mastnotou může časem ovlivnit barvu materiálu. Při intenzivním používání se mohou vytvářet žmolky – jde o běžný jev čalouněných materiálů a není důvodem k reklamaci.

**OSTATNÍ ČÁSTI**

Ostatní části výrobku můžete čistit běžnými prostředky určenými na kov, plast nebo sklo. Na silnější znečištění použijte vlhkou houbu a jemný čisticí prostředek. Nepoužívejte ředidla, abrazivní pasty ani chemická rozpouštědla (např. aceton nebo benzín). Pro ochranu podlahy pravidelně kontrolujte opotřebením koleček.

**OKOLNÍ PROSTŘEDÍ**

Optimální vlhkost vzduchu je přibližně 40–60 %. Vyšší nebo nižší vlhkost může způsobit deformace nebo poškození materiálu. Výrobek nevystavujte přímému slunečnímu záření ani zdrojům tepla (krb, radiátor). Dávejte pozor na ostré předměty a domácí zvířata, které mohou poškodit čalounění.

**MONTÁŽ VÝROBKŮ A KONTROLA SPOJU**

Při montáži postupujte podle montážního návodu. Šrouby doporučujeme pravidelně kontrolovat a dotahovat. Tím zajistíte stabilitu a delší životnost výrobku.

**DŮLEŽITÉ INFORMACE**

Po skončení životnosti výrobek ekologicky zlikvidujte. Výrobce neodpovídá za škody způsobené nesprávným používáním nebo neprimerenou manipulací.

Područky slouží k opření rukou a nejsou určeny jako opora při vstávání ze židle.

Tvrdá plastová kolečka jsou vhodná na měkké podlahy a koberce. Pogumovaná kolečka jsou vhodná pro všechny typy podlah.

**NASTAVENÍ**

Výška sedáku: páčka směrem nahoru. Při snižování výšky sedadla je nutné na židli sedět.

Houpání: páčka zapíná nebo vypíná houpání a umožňuje zafixovat opěradlo v zvoleném úhlu.

**STAROSTLIVOSŤ O TEXTÍLIE**

Prach odstraňte vysávačom s jemným sacím režimom alebo mäkkou kefkou. Pri rozliatí tekutiny ju čo najskôr odsajte bavlnenou handričkou alebo papierovým obrúskom, aby sa nevsakovala do materiálu. Zvyšky nečistôt jemne očistite navlhčenou špongiou a malým množstvom jemného čistiaceho prostriedku s vlažnou vodou (max. 30 °C). Čistite opatrne po smere vlákien od okraja škvryny smerom do stredu.

Prebytočnú vlhkosť vysušte suchou utierkou a nechajte materiál vyschnúť pri izbovej teplote. Vyhnite sa sušeniu na slnku, pri zdroji tepla alebo fénom. Pri silnejšom znečistení použite prípravky určené na čalúnenie alebo profesionálne čistenie. Žmolky môžete jemne odstrániť kefkou alebo špeciálnym strojkem. Nevytrhávajte ich, mohlo by dôjsť k poškodeniu materiálu.

**ĎALŠIE INFORMÁCIE**

Potahové látky nie sú určené na pranie. Aby si zachovali pružnosť a farbu, nevystavujte ich priamemu slnečnému žiareniu, silnému teplu alebo prúdeniu studeného vzduchu (napr. klimatizácia). Materiál môžu poškodiť aj abrazívne častice, napríklad piesok alebo prach. Kontakt s potom, kozmetikou alebo mastnotou môže časom ovplyvniť farbu materiálu. Pri intenzívnom používaní sa môžu vytvárať žmolky – ide o bežný jav čalúnených materiálov a nie je dôvodom na reklamáciu.

**OSTATNÉ ČASTI**

Ostatné časti výrobku môžete čistiť bežnými prostriedkami určenými na kov, plast alebo sklo. Na silnejšie znečistenie použijte vlhkú hubku a jemný čistiaci prostriedok. Nepoužívajte riedidlá, abrazívne pasty ani chemické rozpúšťadlá (napr. aceton alebo benzín). Pre ochranu podlahy pravidelne kontrolujte opotrebenie koliesok.

**OKOLITÉ PROSTREDIE**

Optimálna vlhkosť vzduchu je približne 40–60 %. Vyššia alebo nižšia vlhkosť môže spôsobiť deformácie alebo poškodenie materiálu. Výrobok nevystavujte priamemu slnečnému žiareniu ani zdrojom tepla (krb, radiátor). Dávajte pozor na ostré predmety a domáce zvieratá, ktoré môžu poškodiť čalúnenie.

**MONTÁŽ A KONTROLA SPOJOV**

Pri montáži postupujte podľa montážneho návodu. Skrutky odporúčame pravidelne kontrolovať a dotahovať. Tým zabezpečíte stabilitu a dlhšiu životnosť výrobku.

**DŮLEŽITÉ INFORMÁCIE**

Po skončení životnosti výrobok ekologicky zlikvidujte. Výrobca nezodpovedá za škody spôsobené nesprávnym používaním alebo neprimeranou manipuláciou.

Područky slúžia na oporu rúk a nie sú určené na opieranie pri vstávaní zo stoličky.

Tvrde plastové kolieska sú vhodné na mäkké podlahy a koberce. Pogumované kolieska sú vhodné pre všetky typy podláh.

**NASTAVENIE**

Výška sedáku: páčka smerom nahor. Pri znižovaní výšky sedadla je potrebné na stoličke sedieť.

Hojdanie: páčka zapína alebo vypína hojdanie a umožňuje zafixovať operadlo v zvolenom uhle.

**TEXTILÁPOLÁS**

A port távolítsa el alacsony szívóerejű porszívóval vagy puha kefével. A kiömlött folyadékot a lehető leghamarabb itassa fel pamut kendővel vagy papírtörülővel. A szennyeződések enyhén nedves szivaccsal, kevés tisztítószerrel és langyos vízzel (max. 30 °C) tisztítsa. Mindig a szálak irányában, a folt szélétől a közepe felé.

A felesleges nedvességet száraz kendővel itassa fel, majd hagyja szobahőmérsékleten megszáradni. Kerülje a napsütésen vagy hőforrás közelében történő szárítást. Erősebb szennyeződésnél használjon kárpittisztító szereket. A bolyhok kefével vagy textilborotvával eltávolíthatók. Ne tépje ki őket.

**TOVÁBBI INFORMÁCIÓK**

A kárpitszövetek nem moshatók. A rugalmasság és a szín megőrzése érdekében kerülje a közvetlen napsütést, az erős hőt és a hideg levegő áramlását (pl. légkondicionáló). A homok, por és más abrazív részecskék károsíthatják az anyagot. Az izzadság, kozmetikumok vagy zsíros anyagok idővel befolyásolhatják a színt. A bolyhosodás intenzív használatnál természetes jelenség, és nem ok a reklamációra.

**EGYÉB RÉSZEK**

A termék egyéb részeit fémhez, műanyaghoz vagy üveghez alkalmas tisztítószerekkel tisztítsa. Erősebb szennyeződés esetén használjon nedves szivacsot és enyhe tisztítószer. Ne használjon kémiai oldószereket (pl. acetont vagy benzint). A padló védelme érdekében ellenőrizze a görgők kopását.

**KÖRNYEZET**

Az ajánlott páratartalom 40–60%. A magasabb vagy alacsonyabb páratartalom deformációt vagy az anyag károsodást okozhat. Ne tegye ki a terméket közvetlen napsütésnek vagy hőforrásnak (kandalló, radiátor). Vigyázzon az éles tárgyakkal és a háziállatokkal, amelyek károsíthatják a kárpitot.

**ÖSSZESZERELÉS ÉS CSATLAKOZÁS ELLENŐRZÉS**

Az összeszerelést a szerelési útmutató szerint végezze. A csavarokat rendszeresen ellenőrizze és húzza meg. Ez biztosítja a termék stabilitását és hosszabb élettartamát.

**FONTOS INFORMÁCIÓK**

A termék élettartamának végén gondoskodjon környezetbarát ártalmatlanításról. A gyártó nem felel a helytelen használatból eredő károkért.

A kartámaszok a karok megtámasztására szolgálnak, nem felálláskor történő támaszkodásra.

A kemény műanyag görgők puha padlóhoz és szőnyeghez alkalmasak. A gumírozott görgők minden padlótípushoz megfelelőek.

**BEÁLLÍTÁS**

Ülésmagasság: húzza felfelé a kart. A magasság csökkentéséhez üljön a széken.

Hintamechanika: a kar be- vagy kikapcsolja a hintázást és rögzíti a háttámlát.

**PFLEGE VON TEXTILIEN**

Staub mit einem Staubsauger mit geringer Saugleistung oder mit einer weichen Bürste entfernen. Verschüttete Flüssigkeiten möglichst schnell mit einem Baumwolltuch oder Papiertuch aufnehmen, damit sie nicht in das Material eindringen. Verschmutzungen vorsichtig mit einem leicht angefeuchteten Schwamm und einer kleinen Menge mildem Reinigungsmittel mit lauwarmem Wasser (max. 30 °C) reinigen. Immer in Faserrichtung – vom Rand des Flecks zur Mitte.

Überschüssige Feuchtigkeit mit einem trockenen Tuch aufnehmen und bei Raumtemperatur trocknen lassen. Nicht in direktem Sonnenlicht oder nahe Wärmequellen trocknen. Bei stärkerer Verschmutzung Polsterreiniger oder professionelle Reinigung verwenden. Fussel können mit einer Bürste oder einem Fusselrasierer entfernt werden. Nicht herausziehen.

**WEITERE INFORMATIONEN**

Polsterstoffe sind nicht zum Waschen geeignet. Um Elastizität und Farbe zu erhalten, vermeiden Sie direkte Sonneneinstrahlung, starke Hitze oder kalte Luftströmung (z. B. Klimaanlage). Sand, Staub oder andere abrasive Partikel können das Material beschädigen. Kontakt mit Schweiß, Kosmetika oder Fett kann die Farbe im Laufe der Zeit beeinflussen. Fusselbildung bei intensiver Nutzung ist normal und kein Reklamationsgrund.

**ANDERE TEILE**

Andere Teile können mit üblichen Reinigungsmitteln für Metall, Kunststoff oder Glas gereinigt werden. Bei stärkerer Verschmutzung einen feuchten Schwamm und mildes Reinigungsmittel verwenden. Keine Verdüner, Scheuerpasten oder chemischen Lösungsmittel (z. B. Aceton oder Benzin) verwenden. Rollen regelmäßig auf Verschleiß prüfen.

**UMGEBUNG**

Empfohlene Luftfeuchtigkeit: 40–60 %. Höhere oder niedrigere Werte können zu Materialverformungen führen. Produkt nicht direkter Sonneneinstrahlung oder Wärmequellen (Kamin, Heizkörper) aussetzen. Vorsicht bei scharfen Gegenständen und Haustieren, die die Polsterung beschädigen könnten.

**MONTAGE UND KONTROLLE DER VERBINDUNGEN**

Montage gemäß Anleitung durchführen. Schrauben regelmäßig prüfen und nachziehen, um Stabilität und lange Lebensdauer zu gewährleisten.

**WICHTIGE INFORMATIONEN**

Produkt nach Ende der Lebensdauer umweltgerecht entsorgen. Der Hersteller haftet nicht für Schäden die durch unsachgemäße Verwendung oder Handhabung entstehen.

Armlehnen dienen zur Unterstützung der Arme und sind nicht als Stütze beim Aufstehen von einem Stuhl gedacht.

Harte Kunststoffrollen sind für weiche Böden und Teppiche geeignet. Gummierte Rollen sind für alle Bodenarten geeignet.

**EINSTELLUNG**

Sitzhöhe: Hebel nach oben ziehen. Zum Absenken müssen Sie auf dem Stuhl sitzen.

Schaukelfunktion: Mit dem Hebel lässt sich die Schaukelbewegung ein- oder ausschalten und die Rückenlehne in einem gewählten Winkel fixieren.

mosh®

PURE  
CORE



## MOSH PURE CORE

WEIGHT LIMIT  
150 KG

SEAT SIZE  
51x51cm

BACK SIZE  
59,5x50,5cm

COLOUR  
●

## ERGONOMIC NÁVOD NA POUŽITIE

### STAROSTLIVOSŤ O TEXTÍLIE

Prach odstráňte vysávačom s jemným sacím režimom alebo mäkkou kefkou. Pri rozliatí tekutiny ju čo najskôr odsajte bavlnenou handričkou alebo papierovým obrúskom, aby sa nevsakovala do materiálu. Zvyšky nečistôt jemne očistite navlhčenou špongiou a malým množstvom jemného čistiacieho prostriedku s vlažnou vodou (max. 30 °C). Čistite opatrne po smere vlákien od okraja škvryny smerom do stredu.

Prebytočnú vlhkosť vysušte suchou utierkou a nechajte materiál vyschnúť pri izbovej teplote. Vyhnite sa sušeniu na slnku, pri zdroji tepla alebo fénom. Pri silnejšom znečistení použite prípravky určené na čalúnenie alebo profesionálne čistenie. Žmolky môžete jemne odstrániť kefkou alebo špeciálnym strojčekom. Nevytrhávajte ich, mohlo by dôjsť k poškodeniu materiálu.

### ĎALŠIE INFORMÁCIE

Potahové látky nie sú určené na pranie. Aby si zachovali pružnosť a farbu, nevystavujte ich priamemu slnečnému žiareniu, silnému teplu alebo prúdeniu studeného vzduchu (napr. klimatizácia). Materiál môžu poškodiť aj abrazívne častice, napríklad piesok alebo prach. Kontakt s potom, kozmetikou alebo masťou môže časom ovplyvniť farbu materiálu. Pri intenzívnom používaní sa môžu vytvárať žmolky – ide o bežný jav čalúnených materiálov a nie je dôvodom na reklamáciu.

### OSTATNÉ ČASTI

Ostatné časti výrobku môžete čistiť bežnými prostriedkami určenými na kov, plast alebo sklo. Na silnejšie znečistenie použite vlhkú hubku a jemný čistiaci prostriedok. Nepoužívajte riedidlá, abrazívne pasty ani chemické rozpúšťadlá (napr. acetón alebo benzín). Pre ochranu podlahy pravidelne kontrolujte opotrebenie koliesok.

### OKOLITÉ PROSTREDIE

Optimálna vlhkosť vzduchu je približne 40–60 %. Vyššia alebo nižšia vlhkosť môže spôsobiť deformácie alebo poškodenie materiálu. Výrobok nevystavujte priamemu slnečnému žiareniu ani zdrojom tepla (krb, radiátor). Dávajte pozor na ostré predmety a domáce zvieratá, ktoré môžu poškodiť čalúnenie.

### MONTÁŽ A KONTROLA SPOJOV

Pri montáži postupujte podľa montážneho návodu. Skrutky odporúčame pravidelne kontrolovať a dotahovať. Tým zabezpečíte stabilitu a dlhšiu životnosť výrobku.

### DÔLEŽITÉ INFORMÁCIE

Po skončení životnosti výrobok ekologicky zlikvidujte. Výrobca nezodpovedá za škody spôsobené nesprávnym používaním alebo neprimeranou manipuláciou.

Podrúčky slúžia na oporu rúk a nie sú určené na opieranie pri vstávaní zo stoličky.

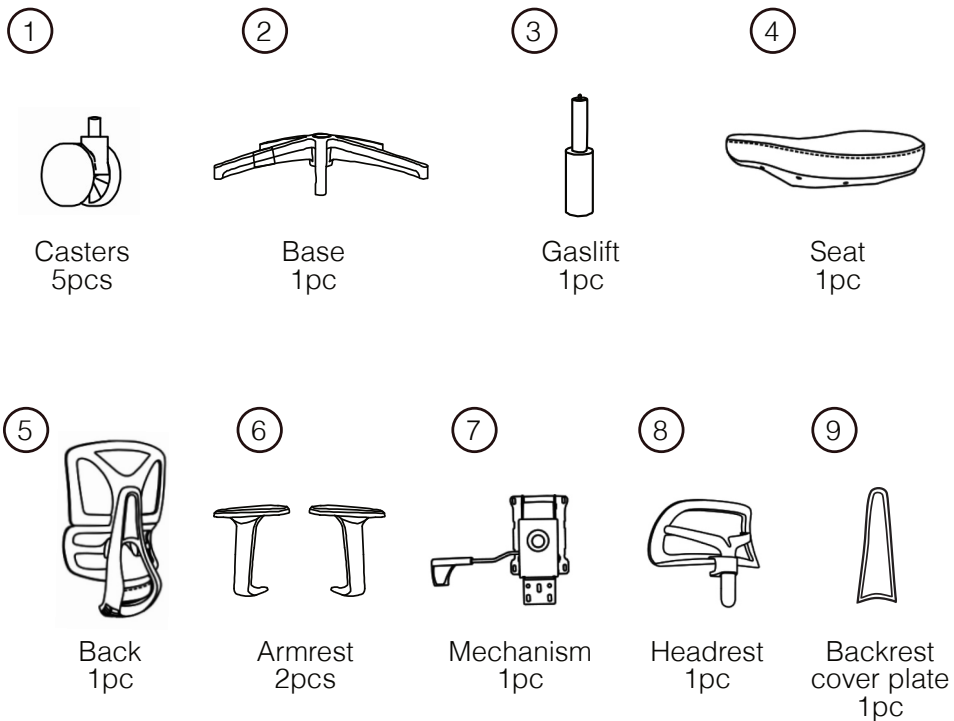
Tvrdé plastové kolieska sú vhodné na mäkké podlahy a koberce. Pogumované kolieska sú vhodné pre všetky typy podláh.

### NASTAVENIE

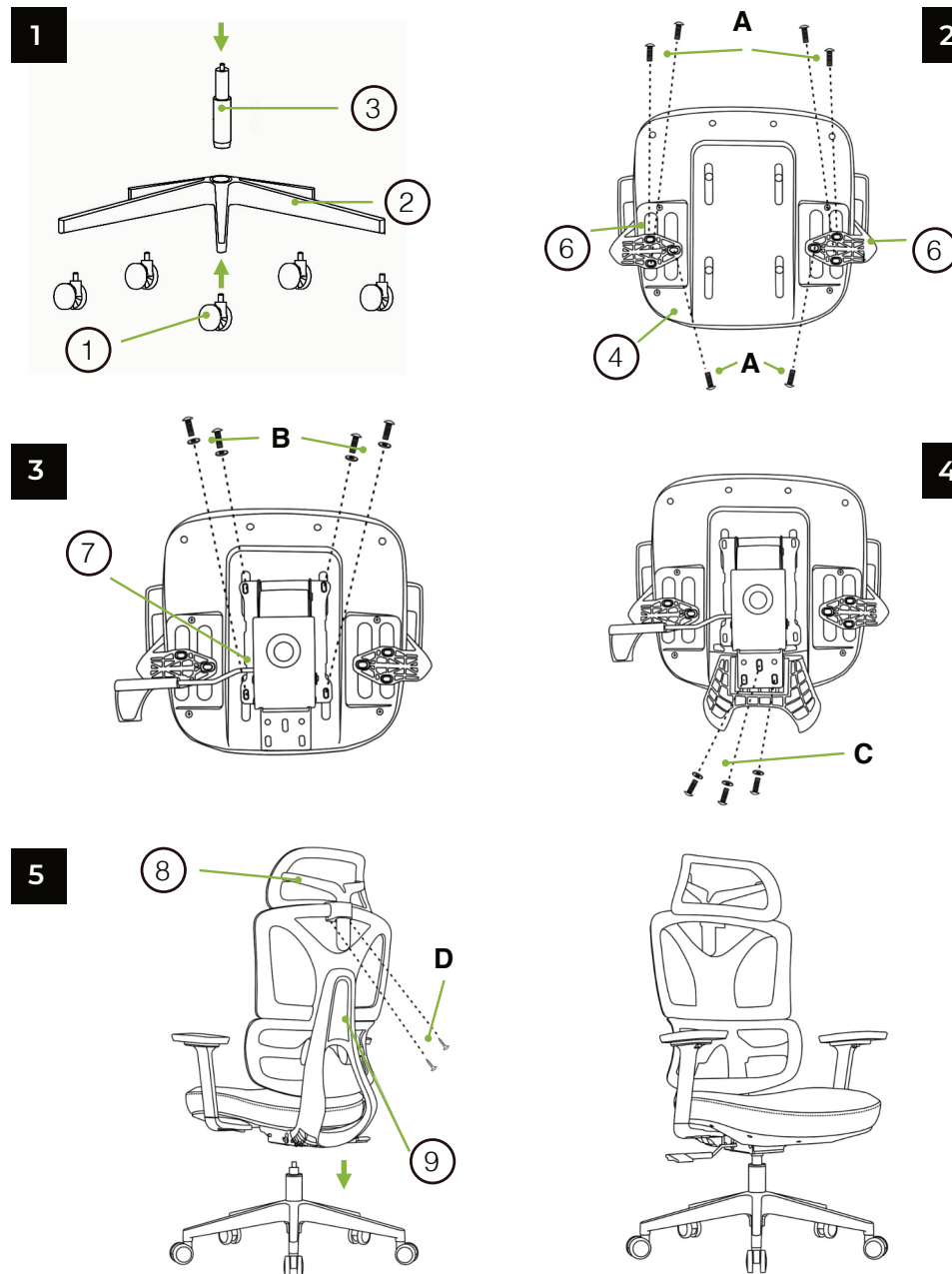
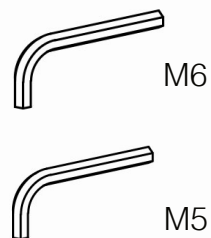
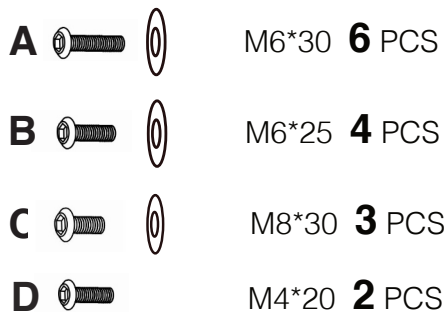
Výška sedáku: páčka smerom nahor. Pri znižovaní výšky sedadla je potrebné na stoličke sedieť.

Hojdanie: páčka zapína alebo vypína hojdanie a umožňuje zafixovať operadlo v zvolenom uhle.

PARTS LIST



HARDWARE



## PÉČE O TEXTILIE

Prach odstraňte vysavačem s jemným sacím režimem nebo měkkým kartáčem. Při rozliti tekutiny ji co nejdříve odsajte bavlněným hadříkem nebo papírovým ubrouskem, aby se nevsákla do materiálu. Zbytky nečistot jemně očistěte navlhčenou houbou s malým množstvím jemného čistícího prostředku a vlažnou vodou (max. 30 °C). Čistěte opatrně po směru vláken od okraje skvrny směrem ke středu.

Přebytečnou vlhkost vysušte suchým hadříkem a nechte materiál vyschnout při pokojové teplotě. Vyhněte se sušení na slunci, u zdroje tepla nebo pomocí fénu. Při silnějším znečištění použijte prostředky určené na čalounění nebo profesionální čištění. Žmolky můžete jemně odstranit kartáčkem nebo speciálním strojkem. Nevytrhávejte je, mohlo by dojít k poškození materiálu.

## DALŠÍ INFORMACE

Potahové látky nejsou určeny k praní. Aby si zachovaly pružnost a barvu, nevystavujte je přímému slunečnímu záření, silnému teplu ani proudění studeného vzduchu (např. klimatizace). Materiál mohou poškodit také abrazivní částice, například písek nebo prach. Kontakt s potem, kosmetikou nebo mastnotou může časem ovlivnit barvu materiálu. Při intenzivním používání se mohou vytvářet žmolky – jde o běžný jev čalouněných materiálů a není důvodem k reklamaci.

## OSTATNÍ ČÁSTI

Ostatní části výrobku můžete čistit běžnými prostředky určenými na kov, plast nebo sklo. Na silnější znečištění použijte vlhkou houbu a jemný čistící prostředek. Nepoužívejte ředidla, abrazivní pasty ani chemická rozpouštědla (např. aceton nebo benzín). Pro ochranu podlahy pravidelně kontrolujte opotřeбенí koleček.

## OKOLNÍ PROSTŘEDÍ

Optimální vlhkost vzduchu je přibližně 40–60 %. Vyšší nebo nižší vlhkost může způsobit deformace nebo poškození materiálu. Výrobek nevystavujte přímému slunečnímu záření ani zdrojům tepla (krb, radiátor). Dávejte pozor na ostré předměty a domácí zvířata, které mohou poškodit čalounění.

## MONTÁŽ VÝROBKŮ A KONTROLA SPOJU

Při montáži postupujte podle montážního návodu. Šrouby doporučujeme pravidelně kontrolovat a dotahovat. Tím zajistíte stabilitu a delší životnost výrobku.

## DŮLEŽITÉ INFORMACE

Po skončení životnosti výrobek ekologicky zlikvidujte. Výrobce neodpovídá za škody způsobené nesprávným používáním nebo neprimerenou manipulací.

Područky slouží k opření rukou a nejsou určeny jako opora při vstávání ze židle.

Tvrdá plastová kolečka jsou vhodná na měkké podlahy a koberce. Pogumovaná kolečka jsou vhodná pro všechny typy podlah.

## NASTAVENÍ

Výška sedáku: páčka směrem nahoru. Při snižování výšky sedadla je nutné na židli sedět.

Houpání: páčka zapíná nebo vypíná houpání a umožňuje zafixovat opěradlo v zvoleném úhlu.

## FABRIC CARE

Remove dust using a vacuum cleaner with low suction or a soft brush. In case of spills, immediately absorb the liquid with a cotton cloth or paper towel to prevent it from soaking into the material. For stains, use a slightly damp sponge and a mild cleaning solution with lukewarm water (max. 30 °C). Clean gently along the direction of the fibers from the edge of the stain toward the center.

Remove excess moisture with a dry cloth and let the fabric dry at room temperature. Avoid drying in direct sunlight, near heat sources, or with a hair dryer. For heavier stains, use upholstery cleaning products or professional cleaning services. Fabric pilling can be gently removed with a brush or a fabric shaver. Do not pull the fibers.

## GENERAL INFORMATION

Upholstery fabrics are not suitable for washing. To maintain elasticity and color, avoid direct sunlight, strong heat, or cold air flow (e.g., air conditioning). Abrasive particles such as sand or dust may damage the material. Contact with sweat, cosmetics, or skin oils may gradually affect the fabric color. Pilling may occur in heavily used areas. This is a normal characteristic of upholstery fabrics and is not considered a defect.

## OTHER PARTS

Other parts of the product can be cleaned with standard cleaning products suitable for metal, plastic, or glass. For heavier dirt, use a damp sponge with a mild detergent. Do not use thinners, abrasive pastes, or chemical solvents (e.g., acetone or petrol). Regularly check the condition of the chair casters to protect floors from scratches.

## ENVIRONMENT

Recommended air humidity is approximately 40–60 %. Higher or lower humidity may cause deformation or material damage. Do not expose the product to direct sunlight or heat sources such as fireplaces or radiators. Avoid contact with sharp objects and pets that may damage the upholstery.

## ASSEMBLY AND CHECKING CONNECTIONS

Follow the assembly instructions carefully. We recommend regularly checking and tightening screws to maintain stability and extend the product's lifespan.

## IMPORTANT INFORMATION

At the end of the product's life cycle, dispose of it in an environmentally responsible manner. The manufacturer is not responsible for damage caused by improper use or handling.

Armrests are designed to support arms and should not be used as support when standing up from the chair.

Hard plastic casters are suitable for soft floors and carpets. Rubber casters are suitable for all floor types.

## ADJUSTMENT

Seat height: lever upwards. When lowering the seat height, you must sit on the chair.

Rocking: lever turns rocking on or off and allows you to fix the backrest at the selected angle.

**TEXTILÁPOLÁS**

A port távolítsa el alacsony szívóerejű porszívóval vagy puha kefével. A kiömlött folyadékot a lehető leghamarabb itassa fel pamut kendővel vagy papírtörölővel. A szennyeződések enyhén nedves szivaccsal, kevés tisztítószerrel és langyos vízzel (max. 30 °C) tisztítsa. Mindig a szálak irányában, a folt szélétől a közepe felé.

A felesleges nedvességet száraz kendővel itassa fel, majd hagyja szobahőmérsékleten megszáradni. Kerülje a napsütésen vagy hőforrás közelében történő szárítást. Erősebb szennyeződéskor használjon kárpittisztító szereket. A bolyhok kefével vagy textilborotvával eltávolíthatók. Ne tépje ki őket.

**TOVÁBBI INFORMÁCIÓK**

A kárpitszövetek nem moshatók. A rugalmasság és a szín megőrzése érdekében kerülje a közvetlen napsütést, az erős hőt és a hideg levegő áramlását (pl. légkondicionáló). A homok, por és más abrazív részecskék károsíthatják az anyagot. Az izzadság, kozmetikumok vagy zsíros anyagok idővel befolyásolhatják a színt. A bolyhosodás intenzív használatnál természetes jelenség, és nem ok a reklamációra.

**EGYÉB RÉSZEK**

A termék egyéb részeit fémhez, műanyaghoz vagy üveghez alkalmas tisztítószerekkel tisztítsa. Erősebb szennyeződés esetén használjon nedves szivacsot és enyhe tisztítószer. Ne használjon kémiai oldószereket (pl. acetont vagy benzint). A padló védelme érdekében ellenőrizze a görgők kopását.

**KÖRNYEZET**

Az ajánlott páratartalom 40–60%. A magasabb vagy alacsonyabb páratartalom deformációt vagy az anyag károsodást okozhat. Ne tegye ki a terméket közvetlen napsütésnek vagy hőforrásnak (kandalló, radiátor). Vigyázzon az éles tárgyakkal és a háziállatokkal, amelyek károsíthatják a kárpitot.

**ÖSSZESZERELÉS ÉS CSATLAKOZÁS ELLENŐRZÉS**

Az összeszerelést a szerelési útmutató szerint végezze. A csavarokat rendszeresen ellenőrizze és húzza meg. Ez biztosítja a termék stabilitását és hosszabb élettartamát.

**FONTOS INFORMÁCIÓK**

A termék élettartamának végén gondoskodjon környezetbarát ártalmatlanításról. A gyártó nem felel a helytelen használatból eredő károkért.

A kartámaszok a karok megtámasztására szolgálnak, nem felálláskor történő támaszkodásra.

A kemény műanyag görgők puha padlóhoz és szőnyeghez alkalmasak. A gumírozott görgők minden padlótípushoz megfelelőek.

**BEÁLLÍTÁS**

Ülésmagasság: húzza felfelé a kart. A magasság csökkentéséhez üljön a széken.

Hintamechanika: a kar be- vagy kikapcsolja a hintázást és rögzíti a háttámlát.

**PFLEGE VON TEXTILIEN**

Staub mit einem Staubsauger mit geringer Saugleistung oder mit einer weichen Bürste entfernen. Verschüttete Flüssigkeiten möglichst schnell mit einem Baumwolltuch oder Papiertuch aufnehmen, damit sie nicht in das Material eindringen. Verschmutzungen vorsichtig mit einem leicht angefeuchteten Schwamm und einer kleinen Menge mildem Reinigungsmittel mit lauwarmem Wasser (max. 30 °C) reinigen. Immer in Faserrichtung – vom Rand des Flecks zur Mitte.

Überschüssige Feuchtigkeit mit einem trockenen Tuch aufnehmen und bei Raumtemperatur trocknen lassen. Nicht in direktem Sonnenlicht oder nahe Wärmequellen trocknen. Bei stärkerer Verschmutzung Polsterreiniger oder professionelle Reinigung verwenden. Fussel können mit einer Bürste oder einem Fusselrasierer entfernt werden. Nicht herausziehen.

**WEITERE INFORMATIONEN**

Polsterstoffe sind nicht zum Waschen geeignet. Um Elastizität und Farbe zu erhalten, vermeiden Sie direkte Sonneneinstrahlung, starke Hitze oder kalte Luftströmung (z. B. Klimaanlage). Sand, Staub oder andere abrasive Partikel können das Material beschädigen. Kontakt mit Schweiß, Kosmetika oder Fett kann die Farbe im Laufe der Zeit beeinflussen. Fusselbildung bei intensiver Nutzung ist normal und kein Reklamationsgrund.

**ANDERE TEILE**

Andere Teile können mit üblichen Reinigungsmitteln für Metall, Kunststoff oder Glas gereinigt werden. Bei stärkerer Verschmutzung einen feuchten Schwamm und mildes Reinigungsmittel verwenden. Keine Verdüner, Scheuerpasten oder chemischen Lösungsmittel (z. B. Aceton oder Benzin) verwenden. Rollen regelmäßig auf Verschleiß prüfen.

**UMGEBUNG**

Empfohlene Luftfeuchtigkeit: 40–60 %. Höhere oder niedrigere Werte können zu Materialverformungen führen. Produkt nicht direkter Sonneneinstrahlung oder Wärmequellen (Kamin, Heizkörper) aussetzen. Vorsicht bei scharfen Gegenständen und Haustieren, die die Polsterung beschädigen könnten.

**MONTAGE UND KONTROLLE DER VERBINDUNGEN**

Montage gemäß Anleitung durchführen. Schrauben regelmäßig prüfen und nachziehen, um Stabilität und lange Lebensdauer zu gewährleisten.

**WICHTIGE INFORMATIONEN**

Produkt nach Ende der Lebensdauer umweltgerecht entsorgen. Der Hersteller haftet nicht für Schäden die durch unsachgemäße Verwendung oder Handhabung entstehen.

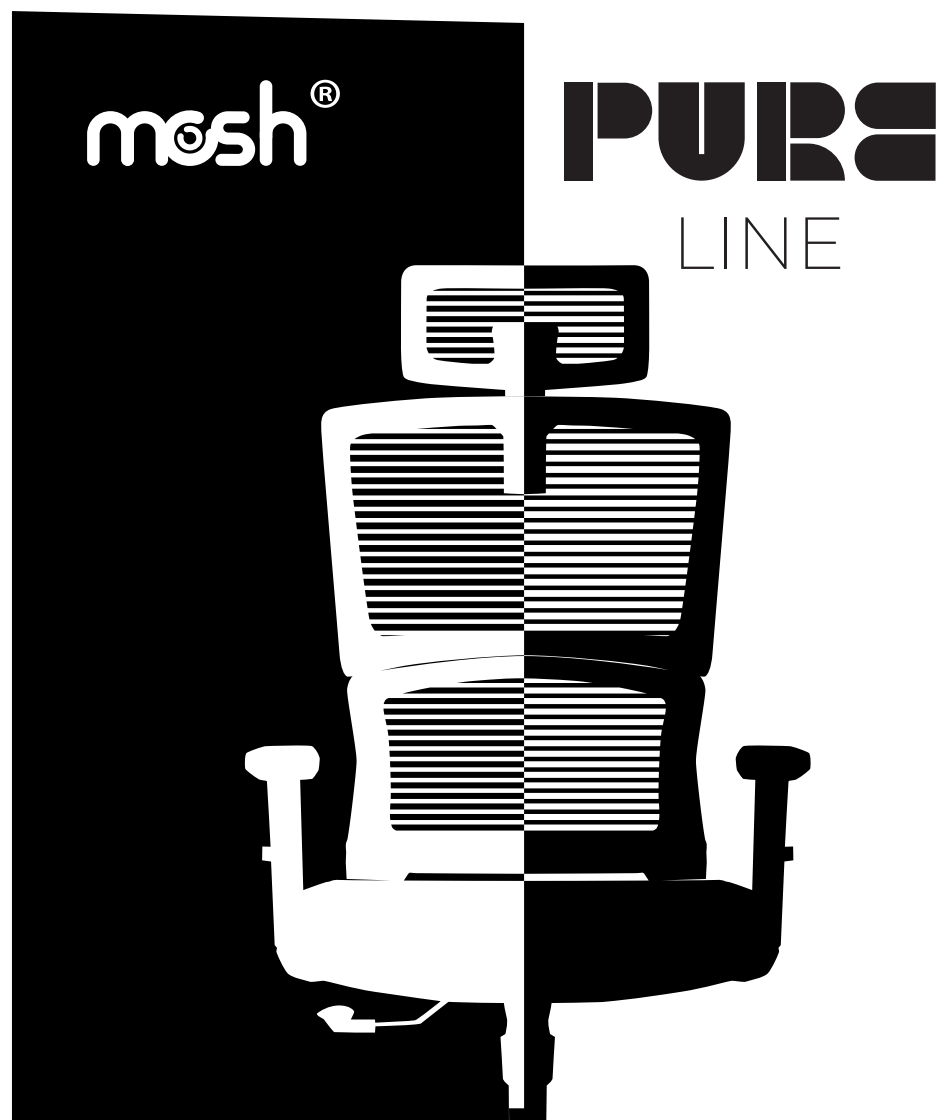
Armlehnen dienen zur Unterstützung der Arme und sind nicht als Stütze beim Aufstehen von einem Stuhl gedacht.

Harte Kunststoffrollen sind für weiche Böden und Teppiche geeignet. Gummierte Rollen sind für alle Bodenarten geeignet.

**EINSTELLUNG**

Sitzhöhe: Hebel nach oben ziehen. Zum Absenken müssen Sie auf dem Stuhl sitzen.

Schaukelfunktion: Mit dem Hebel lässt sich die Schaukelbewegung ein- oder ausschalten und die Rückenlehne in einem gewählten Winkel fixieren.



## MOSH PURE LINE

WEIGHT LIMIT  
150 KG

SEAT SIZE  
50x50cm

BACK SIZE  
75x52cm

COLOUR  
●

## ERGONOMIC NÁVOD NA POUŽITIE

### STAROSTLIVOSŤ O TEXTÍLIE

Prach odstráňte vysávačom s jemným sacím režimom alebo mäkkou kefkou. Pri rozliatí tekutiny ju čo najskôr odsajte bavlnenou handričkou alebo papierovým obrúskom, aby sa nevsakovala do materiálu. Zvyšky nečistôt jemne očistite navlhčenou špongiou a malým množstvom jemného čistiacieho prostriedku s vlažnou vodou (max. 30 °C). Čistite opatrne po smere vlákien od okraja škvry smerom do stredu.

Prebytočnú vlhkosť vysušte suchou utierkou a nechajte materiál vyschnúť pri izbovej teplote. Vyhnite sa sušeniu na slnku, pri zdroji tepla alebo fénom. Pri silnejšom znečistení použite prípravky určené na čalúnenie alebo profesionálne čistenie. Žmolky môžete jemne odstrániť kefkou alebo špeciálnym strojčekom. Nevytrhávajte ich, mohlo by dôjsť k poškodeniu materiálu.

### ĎALŠIE INFORMÁCIE

Potahové látky nie sú určené na pranie. Aby si zachovali pružnosť a farbu, nevystavujte ich priamemu slnečnému žiareniu, silnému teplu alebo prúdeniu studeného vzduchu (napr. klimatizácia). Materiál môžu poškodiť aj abrazívne častice, napríklad piesok alebo prach. Kontakt s potom, kozmetikou alebo masťou môže časom ovplyvniť farbu materiálu. Pri intenzívnom používaní sa môžu vytvárať žmolky – ide o bežný jav čalúnených materiálov a nie je dôvodom na reklamáciu.

### OSTATNÉ ČASTI

Ostatné časti výrobku môžete čistiť bežnými prostriedkami určenými na kov, plast alebo sklo. Na silnejšie znečistenie použite vlhkú hubku a jemný čistiaci prostriedok. Nepoužívajte riedidlá, abrazívne pasty ani chemické rozpúšťadlá (napr. acetón alebo benzín). Pre ochranu podlahy pravidelne kontrolujte opotrebenie koliesok.

### OKOLITÉ PROSTREDIE

Optimálna vlhkosť vzduchu je približne 40–60 %. Vyššia alebo nižšia vlhkosť môže spôsobiť deformácie alebo poškodenie materiálu. Výrobok nevystavujte priamemu slnečnému žiareniu ani zdrojom tepla (krb, radiátor). Dávajte pozor na ostré predmety a domáce zvieratá, ktoré môžu poškodiť čalúnenie.

### MONTÁŽ A KONTROLA SPOJOV

Pri montáži postupujte podľa montážneho návodu. Skrutky odporúčame pravidelne kontrolovať a dotahovať. Tým zabezpečíte stabilitu a dlhšiu životnosť výrobku.

### DÔLEŽITÉ INFORMÁCIE

Po skončení životnosti výrobok ekologicky zlikvidujte. Výrobca nezodpovedá za škody spôsobené nesprávnym používaním alebo neprimeranou manipuláciou.

Područky slúžia na oporu rúk a nie sú určené na opieranie pri vstávaní zo stoličky.

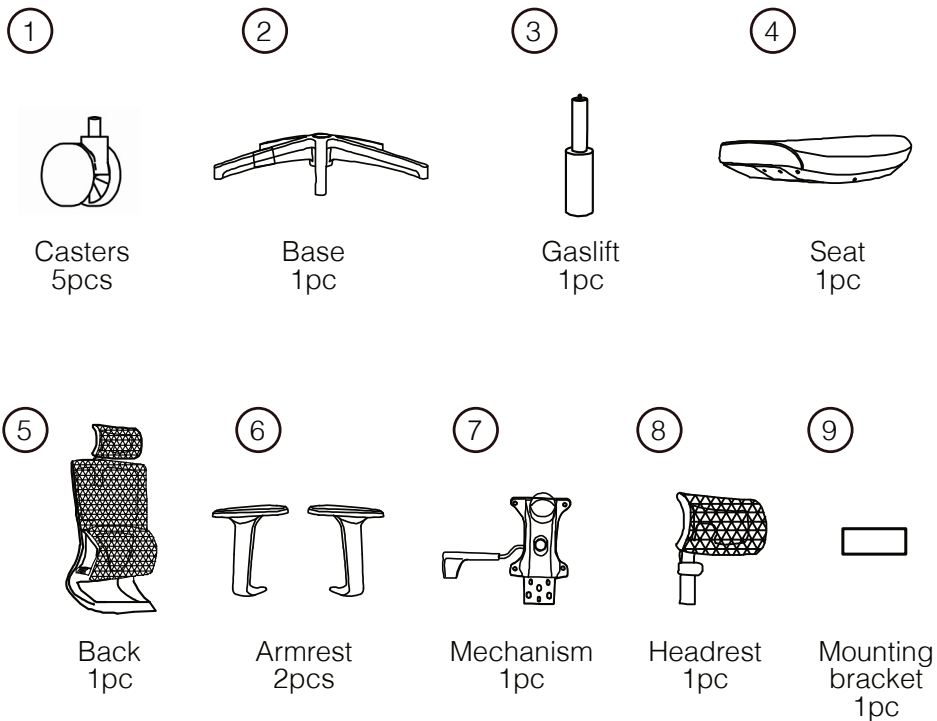
Tvrde plastové kolieska sú vhodné na mäkké podlahy a koberce. Pogumované kolieska sú vhodné pre všetky typy podláh.

### NASTAVENIE

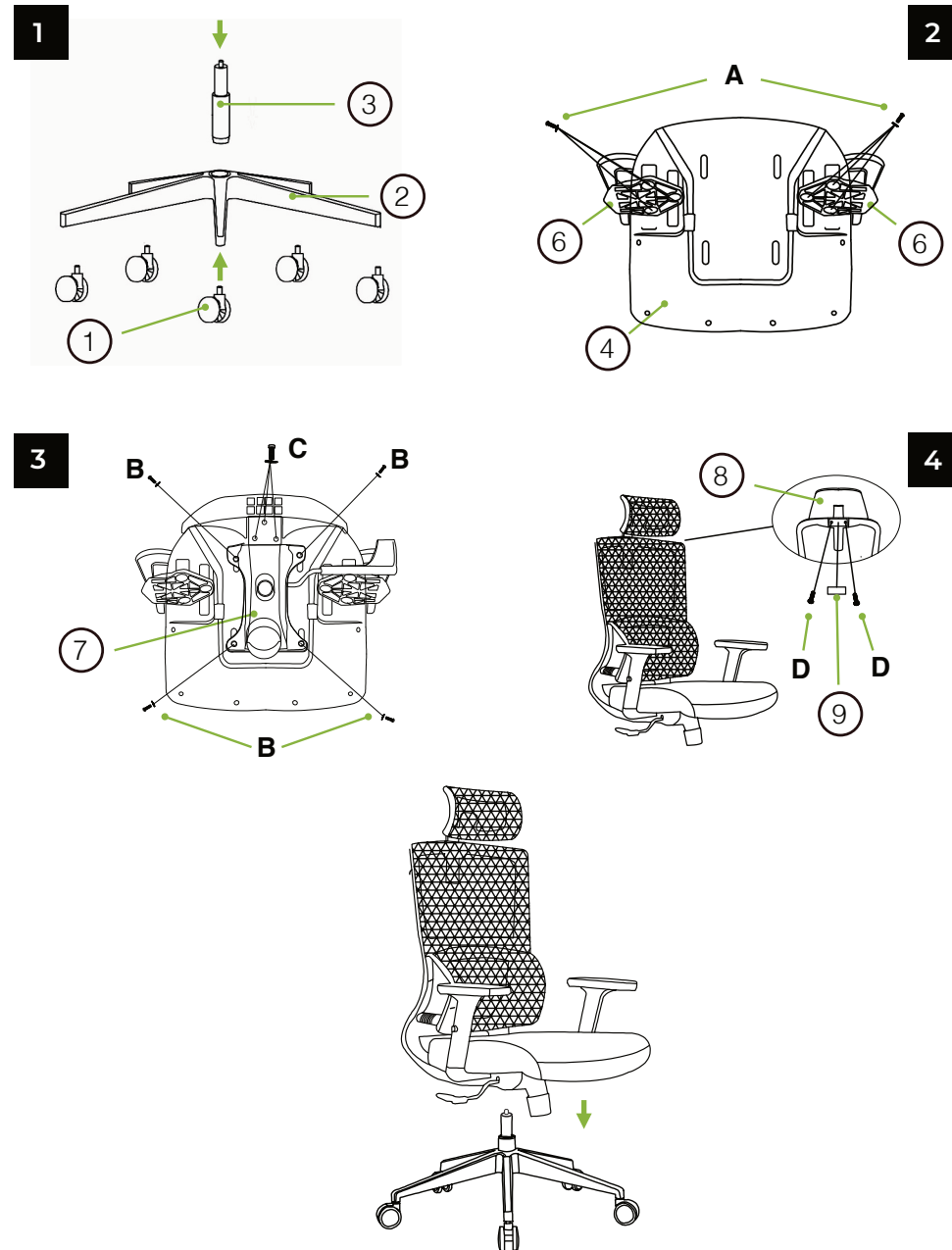
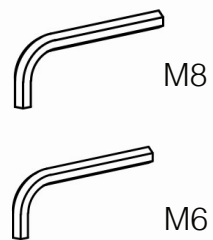
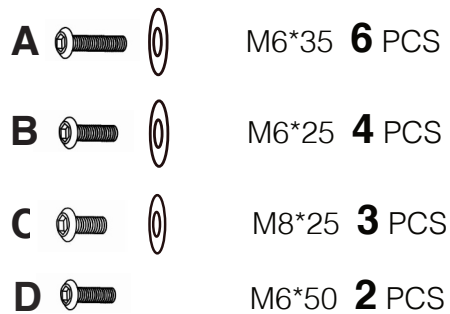
Výška sedáku: páčka smerom nahor. Pri znižovaní výšky sedadla je potrebné na stoličke sedieť.

Hojdanie: páčka zapína alebo vypína hojdanie a umožňuje zafixovať operadlo v zvolenom uhle.

PARTS LIST



HARDWARE



### PÉČE O TEXTILIE

Prach odstraňte vysavačem s jemným sacím režimem nebo měkkým kartáčem. Při rozlití tekutiny ji co nejdříve odsajte bavlněným hadříkem nebo papírovým ubrouskem, aby se nevsákla do materiálu. Zbytky nečistot jemně očistěte navlhčenou houbou s malým množstvím jemného čistícího prostředku a vlažnou vodou (max. 30 °C). Čistěte opatrně po směru vláken od okraje skvrny směrem ke středu.

Přebytečnou vlhkost vysušte suchým hadříkem a nechte materiál vyschnout při pokojové teplotě. Vyhněte se sušení na slunci, u zdroje tepla nebo pomocí fénu. Při silnějším znečištění použijte prostředky určené na čalounění nebo profesionální čištění. Žmolky můžete jemně odstranit kartáčkem nebo speciálním strojkem. Nevytrhávejte je, mohlo by dojít k poškození materiálu.

### DALŠÍ INFORMACE

Potahové látky nejsou určeny k praní. Aby si zachovaly pružnost a barvu, nevystavujte je přímému slunečnímu záření, silnému teplu ani proudění studeného vzduchu (např. klimatizace). Materiál mohou poškodit také abrazivní částice, například písek nebo prach. Kontakt s potem, kosmetikou nebo mastnotou může časem ovlivnit barvu materiálu. Při intenzivním používání se mohou vytvářet žmolky – jde o běžný jev čalouněných materiálů a není důvodem k reklamaci.

### OSTATNÍ ČÁSTI

Ostatní části výrobku můžete čistit běžnými prostředky určenými na kov, plast nebo sklo. Na silnější znečištění použijte vlhkou houbu a jemný čistící prostředek. Nepoužívejte ředidla, abrazivní pasty ani chemická rozpouštědla (např. aceton nebo benzín). Pro ochranu podlahy pravidelně kontrolujte opotřebení koleček.

### OKOLNÍ PROSTŘEDÍ

Optimální vlhkost vzduchu je přibližně 40–60 %. Vyšší nebo nižší vlhkost může způsobit deformace nebo poškození materiálu. Výrobek nevystavujte přímému slunečnímu záření ani zdrojům tepla (krb, radiátor). Dávejte pozor na ostré předměty a domácí zvířata, které mohou poškodit čalounění.

### MONTÁŽ VÝROBKŮ A KONTROLA SPOJU

Při montáži postupujte podle montážního návodu. Šrouby doporučujeme pravidelně kontrolovat a dotahovat. Tím zajistíte stabilitu a delší životnost výrobku.

### DŮLEŽITÉ INFORMACE

Po skončení životnosti výrobek ekologicky zlikvidujte. Výrobce neodpovídá za škody způsobené nesprávným používáním nebo neprimerenou manipulací.

Područky slouží k opření rukou a nejsou určeny jako opora při vstávání ze židle.

Tvrdá plastová kolečka jsou vhodná na měkké podlahy a koberce. Pogumovaná kolečka jsou vhodná pro všechny typy podlah.

### NASTAVENÍ

Výška sedáku: páčka směrem nahoru. Při snižování výšky sedadla je nutné na židli sedět.

Houpání: páčka zapíná nebo vypíná houpání a umožňuje zafixovat opěradlo v zvoleném úhlu.

**TEXTILÁPOLÁS**

A port távolítsa el alacsony szívóerejű porszívóval vagy puha kefével. A kiömlött folyadékot a lehető leghamarabb itassa fel pamut kendővel vagy papírtörölővel. A szennyeződések enyhén nedves szivaccsal, kevés tisztítószerrel és langyos vízzel (max. 30 °C) tisztítsa. Mindig a szálak irányában, a folt szélétől a közepe felé.

A felesleges nedvességet száraz kendővel itassa fel, majd hagyja szobahőmérsékleten megszáradni. Kerülje a napsütésen vagy hőforrás közelében történő szárítást. Erősebb szennyeződéskor használjon kárpittisztító szereket. A bolyhok kefével vagy textilborotvával eltávolíthatók. Ne tépje ki őket.

**TOVÁBBI INFORMÁCIÓK**

A kárpitszövetek nem moshatók. A rugalmasság és a szín megőrzése érdekében kerülje a közvetlen napsütést, az erős hőt és a hideg levegő áramlását (pl. légkondicionáló). A homok, por és más abrazív részecskék károsíthatják az anyagot. Az izzadság, kozmetikumok vagy zsíros anyagok idővel befolyásolhatják a színt. A bolyhosodás intenzív használatnál természetes jelenség, és nem ok a reklamációra.

**EGYÉB RÉSZEK**

A termék egyéb részeit fémhez, műanyaghoz vagy üveghez alkalmas tisztítószerekkel tisztítsa. Erősebb szennyeződés esetén használjon nedves szivacsot és enyhe tisztítószer. Ne használjon kémiai oldószereket (pl. acetont vagy benzint). A padló védelme érdekében ellenőrizze a görgők kopását.

**KÖRNYEZET**

Az ajánlott páratartalom 40–60%. A magasabb vagy alacsonyabb páratartalom deformációt vagy az anyag károsodást okozhat. Ne tegye ki a terméket közvetlen napsütésnek vagy hőforrásnak (kandalló, radiátor). Vigyázzon az éles tárgyakkal és a háziállatokkal, amelyek károsíthatják a kárpitot.

**ÖSSZESZERELÉS ÉS CSATLAKOZÁS ELLENŐRZÉS**

Az összeszerelést a szerelési útmutató szerint végezze. A csavarokat rendszeresen ellenőrizze és húzza meg. Ez biztosítja a termék stabilitását és hosszabb élettartamát.

**FONTOS INFORMÁCIÓK**

A termék élettartamának végén gondoskodjon környezetbarát ártalmatlanításról. A gyártó nem felel a helytelen használatból eredő károkért.

A kartámaszok a karok megtámasztására szolgálnak, nem felálláskor történő támaszkodásra.

A kemény műanyag görgők puha padlóhoz és szőnyeghez alkalmasak. A gumírozott görgők minden padlótípushoz megfelelőek.

**BEÁLLÍTÁS**

Ülésmagasság: húzza felfelé a kart. A magasság csökkentéséhez üljön a széken.

Hintamechanika: a kar be- vagy kikapcsolja a hintázást és rögzíti a háttámlát.

**PFLEGE VON TEXTILIEN**

Staub mit einem Staubsauger mit geringer Saugleistung oder mit einer weichen Bürste entfernen. Verschüttete Flüssigkeiten möglichst schnell mit einem Baumwolltuch oder Papiertuch aufnehmen, damit sie nicht in das Material eindringen. Verschmutzungen vorsichtig mit einem leicht angefeuchteten Schwamm und einer kleinen Menge mildem Reinigungsmittel mit lauwarmem Wasser (max. 30 °C) reinigen. Immer in Faserrichtung – vom Rand des Flecks zur Mitte.

Überschüssige Feuchtigkeit mit einem trockenen Tuch aufnehmen und bei Raumtemperatur trocknen lassen. Nicht in direktem Sonnenlicht oder nahe Wärmequellen trocknen. Bei stärkerer Verschmutzung Polsterreiniger oder professionelle Reinigung verwenden. Fussel können mit einer Bürste oder einem Fusselrasierer entfernt werden. Nicht herausziehen.

**WEITERE INFORMATIONEN**

Polsterstoffe sind nicht zum Waschen geeignet. Um Elastizität und Farbe zu erhalten, vermeiden Sie direkte Sonneneinstrahlung, starke Hitze oder kalte Luftströmung (z. B. Klimaanlage). Sand, Staub oder andere abrasive Partikel können das Material beschädigen. Kontakt mit Schweiß, Kosmetika oder Fett kann die Farbe im Laufe der Zeit beeinflussen. Fusselbildung bei intensiver Nutzung ist normal und kein Reklamationsgrund.

**ANDERE TEILE**

Andere Teile können mit üblichen Reinigungsmitteln für Metall, Kunststoff oder Glas gereinigt werden. Bei stärkerer Verschmutzung einen feuchten Schwamm und mildes Reinigungsmittel verwenden. Keine Verdüner, Scheuerpasten oder chemischen Lösungsmittel (z. B. Aceton oder Benzin) verwenden. Rollen regelmäßig auf Verschleiß prüfen.

**UMGEBUNG**

Empfohlene Luftfeuchtigkeit: 40–60 %. Höhere oder niedrigere Werte können zu Materialverformungen führen. Produkt nicht direkter Sonneneinstrahlung oder Wärmequellen (Kamin, Heizkörper) aussetzen. Vorsicht bei scharfen Gegenständen und Haustieren, die die Polsterung beschädigen könnten.

**MONTAGE UND KONTROLLE DER VERBINDUNGEN**

Montage gemäß Anleitung durchführen. Schrauben regelmäßig prüfen und nachziehen, um Stabilität und lange Lebensdauer zu gewährleisten.

**WICHTIGE INFORMATIONEN**

Produkt nach Ende der Lebensdauer umweltgerecht entsorgen. Der Hersteller haftet nicht für Schäden die durch unsachgemäße Verwendung oder Handhabung entstehen.

Armlehnen dienen zur Unterstützung der Arme und sind nicht als Stütze beim Aufstehen von einem Stuhl gedacht.

Harte Kunststoffrollen sind für weiche Böden und Teppiche geeignet. Gummierte Rollen sind für alle Bodenarten geeignet.

**EINSTELLUNG**

Sitzhöhe: Hebel nach oben ziehen. Zum Absenken müssen Sie auf dem Stuhl sitzen.

Schaukelfunktion: Mit dem Hebel lässt sich die Schaukelbewegung ein- oder ausschalten und die Rückenlehne in einem gewählten Winkel fixieren.